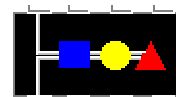


RC-Servomoottorin modifiointi jatkuvaan pyörimiseen

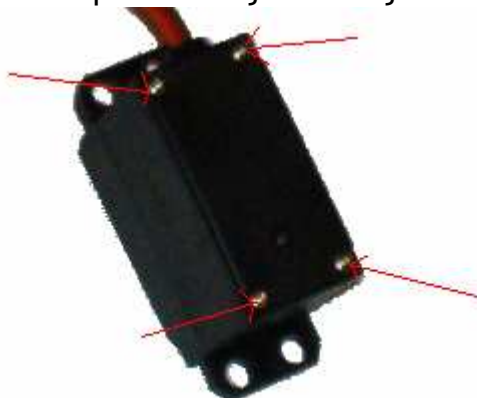


Servomoottorissa on takaisinkytkentäpotentiometri (säätövastus), joka kertoo moottorin asennon ja sen perusteella moottori saadaan ajettua haluttuun paikkaan. Takaisinkytkentäpotentiometri ei kierry kuin tietyn astekulman, jonka takia servomoottorin kiertymiskulma on mekaanisesti rajoitettu sellaiseksi, että potentiometri ei rikkoudu. Tässä ohjeita servon muokkaamiseksi siten, että sitä voidaan käyttää oServoSP1-olion kanssa jatkuvaan pyörimiseen.

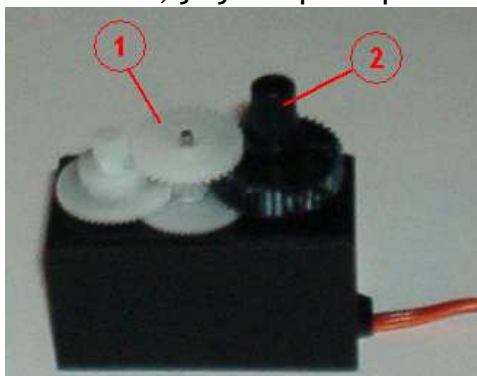
Operaatio on hyvin helppo. Tarvitset vain pienen ristipääruuvimeisselin, rautasahan tai vastaavan, poran ja pisaran pikaliimaa. Esimerkissä on käytetty JR ES-30-vakioservoa, mutta sama pätee useimpiin servomoottoreihin.

Purkaminen

Avaa servoa kasassa pitävät neljä ruuvia ja nosta kansi pois.



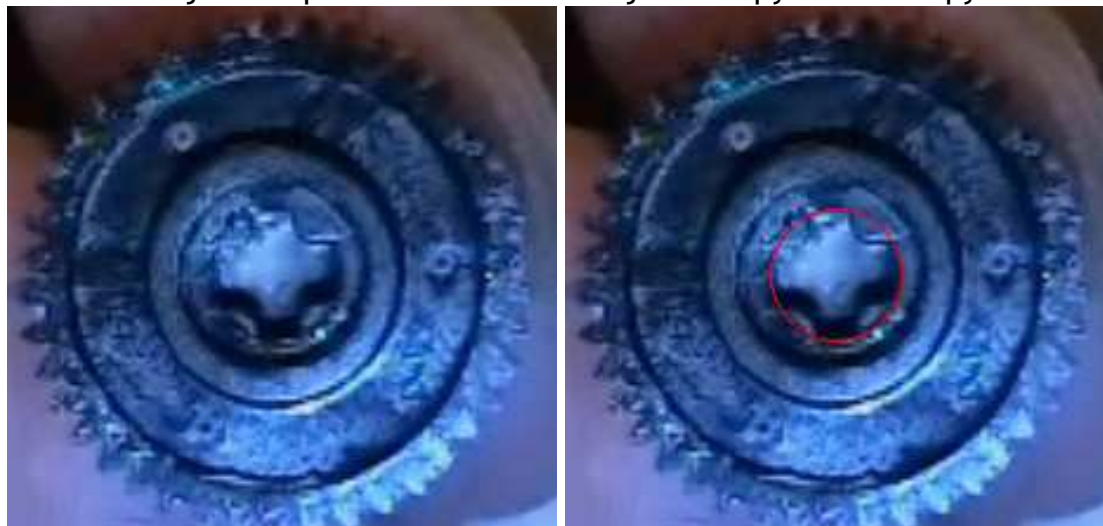
Paina mieleesi vaihteisto rattaiden järjestys. Nosta paikaltaan keskimäinen ratas (1) ja johtojen puoleisesta päästä ensimmäinen ratas (2), joka on potentiometrin akselilla, ja josta pitää poistaa mekaaninen rajoitin.



Anna muiden rattaiden olla paikallaan. Rattaat on voideltu valkealla vaseliinilla, joka on tarpeen servon toimimiseksi, joten koeta säilyttää vaseliinista mahdollisimman paljon.

Rataan muokkaus

Poista rataan 2 alapinnasta potentiometrin akselille käyvä muotosulkeinen ristin muotoinen liitos esim. poraamalla 4 mm poralla alla olevassa kuvassa punaisella merkittyyn kohtaan siten, että kulmat pyöristyvät reiän pohjaan asti. Tämän jälkeen potentiometri ei enää jatkossa pyöri akselin pyöriessä.



Ratas porattuna

Yläpuolella ratasta on mekaaninen rajoitin. Sahaa se irti rautasahalla tai muulla pienihampaisella sahalla (sahaslinjat punaisella, kuva seuraavalla sivulla) tai leikkaa terävällä askarteluveitsellä ja tasaa pinnat, ettei ne hankaa mihinkään. Älä käytä sivuleikkureita, koska voit halkaista rataan. Jos vaseliinia on tarjolla, laita sitä liukupinnoille.



Potentiometrin lukitus

Muokatun rattaan alapuolella rungossa on potentiometrin käyttöakseli. Paikoita se keskiasentoon ja lukitse siihen pienellä pisaralla pikaliimaa. Älä laita liikaa liimaa, ettei sitä valu potentiometrin sisään, vaan ainoastaan sen verran, ettei akseli pyöri itsekseen.



Kasaus

Kasaa servo päinvastaisessa järjestyksessä kuin purit.